

муниципальное казенное общеобразовательное учреждение
«Средняя школа № 4»
г. Калача-на-Дону Волгоградской области



ИНСТРУКЦИЯ

по действиям персонала при угрозе или возникновении ЧС природного и техногенного характера и выполнении мероприятий гражданской обороны

1. Общие положения

Настоящая Инструкция по действиям персонала при угрозе или возникновении ЧС природного и техногенного характера и выполнении мероприятий гражданской обороны (далее – Инструкция) определяет порядок действий персонала МКОУ СШ №4 г. Калача-на-Дону при угрозе и возникновении ЧС природного и техногенного характера и ведении гражданской обороны и является обязательной для исполнения всеми лицами, постоянно или временно работающими в учреждении.

ЧС природного и техногенного характера могут возникнуть внезапно или после различного по продолжительности периода угрозы возникновения. Для предотвращения ЧС или уменьшения возможного ущерба исходя из режима функционирования территориальной или местной подсистемы Единой государственной системы предупреждения и ликвидации чрезвычайных ситуаций (РСЧС), школа переводится в соответствующий режим функционирования.

Весь персонал школы, независимо от занимаемой должности, обязан четко знать и строго выполнять установленный настоящей Инструкцией порядок действий при угрозе или возникновении ЧС природного и техногенного характера и не допускать действий которые могут вызвать угрозу жизни и здоровья обучающихся и персонала.

За невыполнение требований настоящей Инструкции работники могут привлекаться к материальной и административной ответственности вплоть до увольнения с работы.

Инструкция хранится у директора. Ее содержание доводится до всего персонала. Для ответственных лиц делаются выписки из календарного плана с перечнем выполняемых ими задач в ЧС.

2. Действия персонала при угрозе и возникновении чрезвычайных ситуаций природного и техногенного характера

2.1. Возможная обстановка при возникновении крупных аварий, катастроф и стихийных бедствий

Сведения о потенциальных опасных источниках и характере их воздействия на учреждение получают в Комитете по ГО и ЧС администрации района.

2.2. Порядок оповещения руководящего состава и персонала об угрозе возникновения ЧС

Оповещение руководящего состава и персонала о ЧС на занимаемой территории производится по разработанной схеме оповещения (Приложение №1).

В первую очередь оповещается директор школы, а затем, в зависимости от обстановки, остальной персонал.

В рабочее время персонал оповещается по схеме оповещения (Приложение №1) Оповещение руководящего состава и персонала о ЧС в нерабочее (ночное) время производится по телефону дежурным административным.

При приеме городского предупредительного сигнала «**Внимание всем**» (вой сирен) все радиоточки, телевизоры и радиоприемники школы перевести в режим приема речевых сообщений, передаваемых Главным управлением МЧС России по Волгоградской области.

1.3. Порядок выделения автотранспорта для проведения эвакуационных мероприятий

При проведении экстренной эвакуации детей и персонала из опасной зоны привлекается весь имеющийся в наличии автотранспорт, в том числе личный автотранспорт работников учреждения.

1.4. Требования к персоналу по соблюдению противоэпидемических мероприятий при угрозе распространения особо опасных инфекционных заболеваний.

В случае выявления на территории школы или вблизи нее опасности распространения особо опасных инфекционных заболеваний весь персонал обязан строго выполнять требования санитарно-эпидемиологической службы по проведению экстренной профилактики и иммунизации, по изоляции и лечению выявленных больных, соблюдать режим, предотвращающий занос и распространение инфекции.

При необходимости весь персонал должен проходить по прибытию на работу санитарную обработку, дезинфекцию или смену одежды, а также выполнять другие требования, препятствующие распространению особо опасных инфекционных заболеваний.

1.5. О мерах по сохранению материальных ценностей в период угрозы и возникновения ЧС

В период проведения мероприятий по защите от ЧС или ликвидации их последствий должны приниматься меры по предотвращению или уменьшению возможного материального ущерба, по охране имущества.

Персонал школы должен принимать меры по сохранению материальных ценностей при угрозе или возникновении ЧС.

Ответственность за организацию охраны материальных средств в период угрозы и возникновения ЧС возлагается на заведующего хозяйством школы.

2. План действий при угрозе возникновения ЧС в МКОУ СШ№4 г. Калача-на-Дону (режим повышенной готовности)

При получении информации об опасности или угрозе возникновения ЧС, а также при самостоятельном обнаружении ее источника прекратить выполнение повседневных задач и сосредоточить все силы и средства на обеспечение безопасности обучающихся и персонала, а также на выполнение работ по предотвращению или уменьшению последствий возникшей угрозы, для чего:

№ п/п	Мероприятие	Ответственный	Время исполнения
<i>При угрозе взрыва</i>			
1	Сообщить о полученной информации в РОВД, единую дежурную диспетчерскую службу (ЕДС –5-00-30), оперативному дежурному УГПС МЧС РФ (3-30-64)	Директор, дежурный администратор	Ч + 15 мин.
2	Приостановить все работы, эвакуировать персонал и детей из помещений.		Ч + 30 мин.
3	По прибытию подразделений силовых структур и служб экстренного реагирования обеспечить обследование территории и помещений. Деятельность школы возобновить после получения разрешающего документа		по прибытию и проведению работ
<i>При угрозе возникновения пожара</i>			
1	Организовать наблюдение за обстановкой в помещениях и на прилегающей территории	Директор, ответственный за ППБ	постоянно
2	Привести в готовность имеющиеся средства пожаротушения		Ч + 20 мин.
3	Приготовиться к экстренной эвакуации обучающихся,		Ч + 2 час.

№ п/п	Мероприятие	Ответственный	Время исполнения
	персонала, имущества, материальных ценностей и необходимой документации		
<i>При угрозе возникновения аварии на энергетических, инженерных и технологических системах</i>			
1	Оценить обстановку и её возможные последствия в случае аварии	Директор	Ч + 15 мин. постоянно
2	Организовать наблюдение за опасным участком, вывод обучающихся и персонала из опасной зоны		
<i>При угрозе химического и радиоактивного заражений (для учреждений находящихся в зоне заражения)</i>			
I	Организовать наблюдение за обстановкой. Оповестить и привести персонал в готовность к возможным действиям в условиях ЧС.	Директор, дежурный администратор, уполномоченный по ГО и ЧС	постоянно
2	Выдать персоналу и обучающимся СИЗ, организовать, при необходимости, изготовление ватно-марлевых повязок		Ч + 3 час.
3	Подготовиться к возможной герметизации помещений, отключению вентиляции и кондиционеров, создать в учреждении запас воды или готовиться к экстренной эвакуации		Ч + 4 час.
4	Подготовить медикаменты и имущество для оказания первой медицинской помощи пострадавшим		Ч + 1 час.
<i>При угрозе возникновения стихийных бедствий (резком изменении температуры воздуха, сильном ветре, ливневых дождях, снегопадах и т.п.)</i>			
1	Организовать взаимодействие с районным отделом по ГОЧС. Быть в готовности к эвакуации	Директор, дежурный администратор	постоянно
2	Оценить противопожарное состояние объекта, провести мероприятия по повышению противопожарной защищённости объекта, подготовительные мероприятия по остановке работы; усилить контроль за состоянием коммунально-энергетических сетей		Ч + 3 час.
<i>При получении анонимной информации об угрозе на территории школы или вблизи территории торгашеской акции</i>			
1	Немедленно сообщить в правоохранительные органы и Комитет по образованию и молодежной политике администрации района и действовать согласно полученных от них распоряжений и рекомендаций.	Директор, дежурный администратор	

3. План действий при возникновении и во время ликвидации ЧС в МКОУ СПН №4

г. Калача-на-Дону (режим чрезвычайной ситуации)

Независимо от вида ЧС при её возникновении и ликвидации:

1. Немедленно организовать защиту жизни и здоровья обучающихся и персонала школы от поражения.
2. Провести работы по обеспечению минимального ущерба от ЧС.
3. Принять всевозможные меры по локализации ЧС и уменьшению размеров опасной зоны.
4. Организовать обмен информацией об обстановке с Комитетом по ГО и ЧС района. С учётом вида ЧС и особенностей её развития выполнить:

№ п/п	Мероприятие	Ответственный	Время исполнения
<i>В случае срабатывания взрывного устройства</i>			
1	Немедленно приступить к организации и производству аварийно-спасательных и других неотложных работ (АС-ДНР), сообщить о факте взрыва в Комитет ГОЧС и правоохранительные органы	Директор, дежурный администратор	немедленно
<i>При возникновении пожара</i>			
1	Немедленно сообщить о возникновении пожара в УГПС МЧС РФ (3-30-64, 112)	Директор, дежурный администратор, ответственный за ППБ	немедленно
2	Организовать локализацию и тушение пожара имеющимися силами и средствами		немедленно
3	Отключить подачу на объект электроэнергии		Ч + 5 мин.
4	Эвакуировать людей из здания или прилегающих к месту пожара помещений		Ч + 15 мин.
5	Отключить вентиляционные системы, кондиционеры, закрыть окна и двери в районе возникновения пожара для предотвращения его распространения		Ч + 15 мин.
6	Начать вынос документации и имущества из прилегающих к месту пожара помещений		немедленно
7	Организовать тщательную проверку всех задымленных и горящих помещений с целью выявления пострадавших или потерявших сознание детей и персонала, обеспечить пострадавшим оказание первой медицинской помощи и отправить их в лечебные заведения		немедленно
8	Организовать встречу пожарной команды, сообщить старшему пожарной команды сведения об очаге пожара, принятых мерах и специфических особенностях учреждения, которые могут повлиять на развитие и ликвидацию пожара		по прибытию
9	Организовать охрану вынесенного имущества		с момента выноса
10	Доложить о сложившейся на объекте ситуации, количестве пострадавших и принятых мерах по ликвидации пожара в Комитет ГОЧС		Ч + 30 мин.
<i>При аварии на энергетических, инженерных и технологических системах объекта</i>			
1	Оповестить персонал и организовать эвакуацию из опасной зоны	Директор, дежурный администратор	Ч + 15 мин.
2	Доложить об аварии в Комитет ГОЧС и, при необходимости, вызвать аварийные бригады соответствующих служб		Ч + 30 мин.
3	Выявить пострадавших при аварии, оказать им первую медицинскую помощь и направить в лечебные учреждения		Ч + 1 час.
4	Организовать эвакуацию имущества и документации из прилегающих к месту аварии помещений		по обстановке
5	Подготовиться при необходимости к эвакуации детей и персонала.		по обстановке
6	Доложить о сложившейся в учреждении ситуации, количестве пострадавших и принятых мерах по ликвидации ЧС в Комитет ГОЧС.		Ч + 1.5 час.

№ п/п	Мероприятие	Ответственный	Время исполнения
<i>При химическом и радиоактивном заражении (для учреждений находящихся в данной зоне)</i>			
1	Услышав сигнал «Внимание всем!» и речевую информацию, включить радио (телевизор), прослушать сообщение по городу (району) о факте и характере аварии, немедленно оповестить персонал учреждения и действовать в соответствии с указаниями Комитета ГОЧС района .	Директор, дежурный администратор	по сигналу
2	Отключить вентиляционные системы и, кондиционеры, закрыть и загерметизировать окна, двери, из помещения никого не выпускать		Ч + 15 мин.
3	Выдать персоналу противогазы, а при их отсутствии: при угрозе заражения аммиаком - повязки, смоченные водой, 2% раствором лимонной или уксусной кислоты; при угрозе заражения хлором - повязки, смоченные 2 % раствором пищевой соды		Ч + 20 мин.
4	Во избежание взрыва запретить использование в помещениях открытого огня		немедленно
5	При появлении и усилении в помещениях школы запаха посторонних веществ организовать вывод людей в другие помещения		немедленно
6	После выхода из зоны заражения при наличии пострадавших оказать им первую медицинскую помощь и отправить лечебные учреждения.		немедленно
7	Доложить об обстановке сложившейся вследствие ЧС в Комитет ГОЧС района		по сигналу
<i>При стихийных бедствиях</i>			
1	Организовать постоянное наблюдение за состоянием окружающей среды и происходящими в ней изменениями	Директор, дежурный администратор	постоянно
2	Не допускать паники среди персонала и детей, запретить покидать помещения		немедленно
3	Провести противопожарные мероприятия, отключить всё неиспользуемое оборудование, организовать контроль за состоянием всех помещений		Ч + 10 мин.
4	При ухудшении обстановки или угрозе затопления вывести людей, вынести материальные ценности и документацию из опасной зоны		по обстановке
5	Организовать первую медицинскую помощь пострадавшим и отправить их в лечебные учреждения. Организовать жизнеобеспечение персонала и детей учреждения.		постоянно
6	Обеспечить постоянную связь с Комитетом ГОЧС района		постоянно
<i>При массовых пищевых отравлениях и особо опасных ситуациях</i>			
1	В случае проявления признаков группового отравления персонала и /или детей или других инфекционных заболеваний немедленно вызвать скорую медицинскую помощь	Директор, дежурный администратор	по факту
2	Оказать содействие бригаде скорой медицинской помощи в оказании неотложной помощи пострадавшим		немедленно
3	Доложить о признаках заболевания или инфекции в Комитет ГОЧС района		Ч + 10 мин

№ п/п	Мероприятие	Ответственный	Время исполнения
4	При появлении в районе инфекционных заболеваний обеспечить строгое соблюдение персоналом противоэпидемических мероприятий и требований, предписанных органами здравоохранения, санитарно-эпидемиологической службы города и Роспотребнадзора		постоянно

4. Перечень действий при организации и выполнении основных мероприятий гражданской обороны и защиты от чрезвычайных ситуаций

4.1. Действие персонала по сигналу «ВНИМАНИЕ ВСЕМ!»

Руководитель или дежурный администратор, услышав или получив сигнал «ВНИМАНИЕ ВСЕМ!», немедленно доводит его до всего персонала.

По данному сигналу:

- немедленно включить радио, радиотрансляционные и телевизионные приемники для прослушивания экстренного сообщения и в дальнейшем действовать в соответствии с указаниями районного Комитета ГОЧС;
- педагогам выдать обучающимся СИЗ (при необходимости) и начать срочную эвакуацию;
- главному энергетнику отключить электрооборудование (рубильник);
- руководителю и уполномоченному работнику по ГОиЧС контролировать выполнение персоналом обязанностей по эвакуации и докладывать о выполнении мероприятий в Комитет ГОЧС и в Комитет по образованию района.

4.2. Действия персонала по сигналу «ОТБОЙ!»

Директор дает указание на возвращение в здание школы, вывод детей из укрытия только с разрешения Комитета ГОЧС района.

4.3. Порядок выдачи персоналу средств индивидуальной защиты (СИЗ)

Выдача персоналу СИЗ производится после получения соответствующего распоряжения или по решению директора школы в спортивном зале.

Работники, получившие СИЗ, должны проверить их состояние, произвести подгонку и иметь их постоянно при себе или на рабочем месте.

Одевание противогазов осуществляется по команде или самостоятельно при наличии опасности заражения воздуха.

4.5. Проведение подготовительных мероприятий гражданской обороны

Директор, получив указание на проведение подготовительных мероприятий ГО, организует:

- оповещение (Приложение № 1) и сбор персонала, доводит до них задачи по выполнению мероприятий ГО подготовительного периода;
- проведение с персоналом занятий по укрытию детей в защитном сооружении, надевании противогазов, респираторов и ватно-марлевых повязок.

Педагогам и обслуживающему персоналу:

- получить у заведующего хозяйством на весь класс средства индивидуальной защиты (приложение № 2);
- изготовить ватно-марлевые повязки на весь класс.

4.6. Предупреждение террористических актов

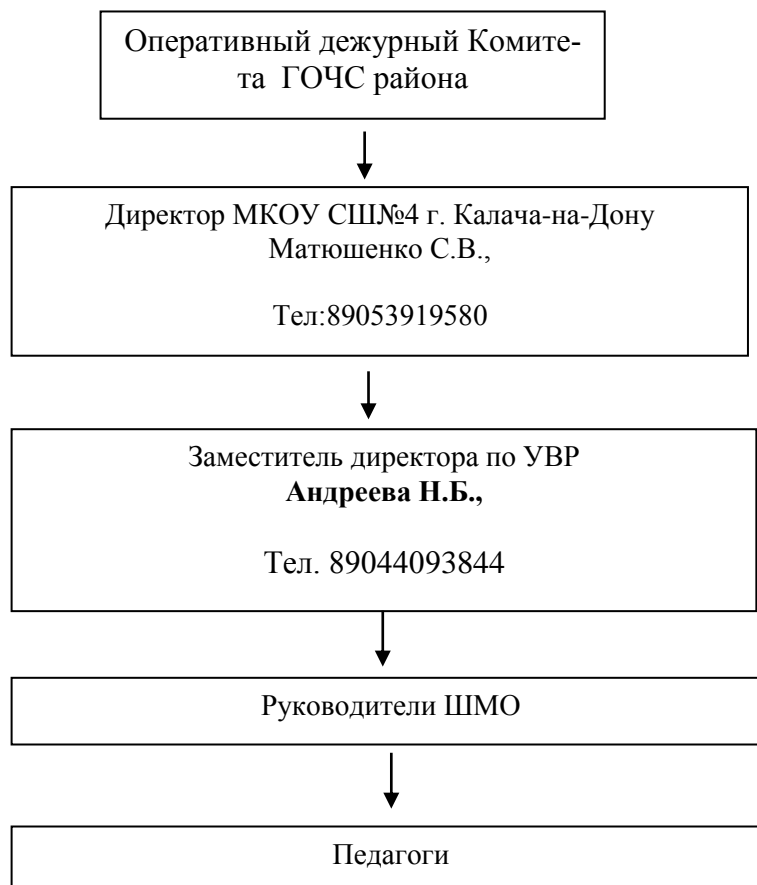
В целях предупреждения террористических актов необходимо:

- держать закрытыми все запасные выходы;
- не допускать посторонних лиц в здание и на территорию школы;
- не допускать присутствие постороннего автотранспорта на территории школы;
- ежедневно совершать обход территории школы;
- запретить детям брать у незнакомых людей свертки, пакеты и т.д. и подходить к ним;
- при обнаружении подозрительных предметов или угрозе взрыва немедленно вывести де-

- тей и персонал из здания в безопасное место и сообщить в РОВД;
• при прибытии оперативной группы действовать согласно их указаний.

Приложение №1

СХЕМА
оповещения персонала МКОУ СШ№4 г. Калача-на-Дону



ВЕДОМОСТЬ
на выдачу средств индивидуальной защиты персоналу
МКОУ СШ№4 г. Калача-на-Дону

№ п/п	ФИО, должность	Наименование средств имущества ГО						
		противогазы		аптечка индивидуальная, шт.	Индивид противохимический пакет, шт.	Индивид перевязочный пакет, шт.	Камера защитная детская, шт.	Расписка в получении
		ГП-7, шт.	Детский шт.					
1	2	3	4	5	6	7	8	9
1								

Примечание: Ведомость заполняется в 2-3 экз. заблаговременно. Первый хранится у директора, второй – у заведующей хозяйством.

Директор _____